

În anul 1980 săpăturile de la Cladova, jud. Arad au continuat prin prelungirea secțiunii 4, spre nord-vest, pentru a se obține date privind valul de pământ de pe latura de nord-vest a cetății¹ și prin trasarea secțiunii 7, pe direcția nord-est — sud-vest cu scopul ca, în viitor, străbătând întreaga întindere a așezării, trecind peste marele val de apărare de pe latura de nord — nord-est, să se obțină o stratigrafie completă a așezării, chiar în zona sa centrală.

În secțiunea 4 s-a secționat șanțul de apărare și s-a constatat că, la marginea terasării vechi, probabil din epocă dacică, făcută pînă la nivelul stîncii, sub umărul terasei, se află un șanț puțin adînc. Pe umărul terasei stratul de cultură dacică și daco-romană este nederanjat. Valul a fost refăcut, probabil, după dezafectarea așezării din secolele XI—XII, sau cu puțin timp înainte de dezafectare. În umplutura șanțului s-au observat două niveluri, unul mai vechi, în care, pe lîngă materialele din secolele XI—XII se află și fragmente daco-romane și din secolele VI—VII, iar altul mai nou, în care domină materialele din secolele XIV—XVI, cînd așezarea cunoaște o nouă perioadă de înflorire. Pămîntul rezultat din săparea șanțului credem că a fost aruncat pe umărul terasei, spre înălțarea pantei. Sub val au fost aruncate pietrele rezultate din săparea în stîncă a fundului șanțului. Pe umărul terasei, la aproximativ 0,80 m de val, s-a găsit groapa unui stilp cu diametrul de 0,30 m, adîncită în stîncă la —15—20 cm. Groapa era plină cu arsură, ceea ce demonstrează că întărirea a fost distrusă prin incendiu. Deoarece groapa nu a putut fi observată decît puțin deasupra stîncii nu ne putem da seama căreia din perioadele de locuire îi poate fi atribuită fortificația de lemn. Sub val, la limita dintre nivelul inferior și cel superior, s-a găsit o monedă ungurească emisă între 1272—1290 (denar cu siglă slavonă, din vremea lui Vladislav Cumanul).

În secțiunea VII s-au făcut observații foarte importante și s-au recoltat noi materiale arheologice fig. 1/1; 4. În stratul de loess s-au identificat două din cele trei niveluri de locuire paleolitică. Ele aparțin paleoliticului cuarțitic. S-a săpat foarte puțin în stratul propriu-zis, aproximativ 3,5 m²,

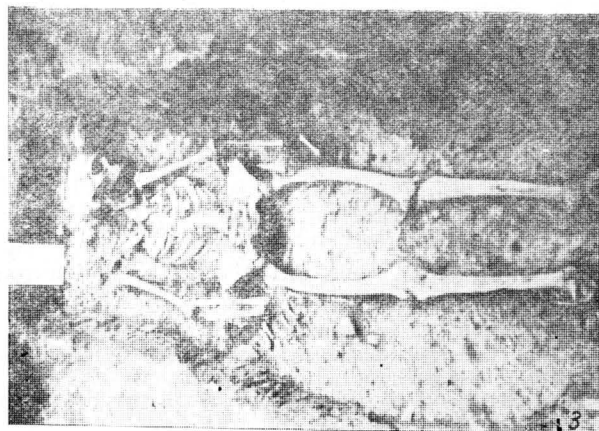
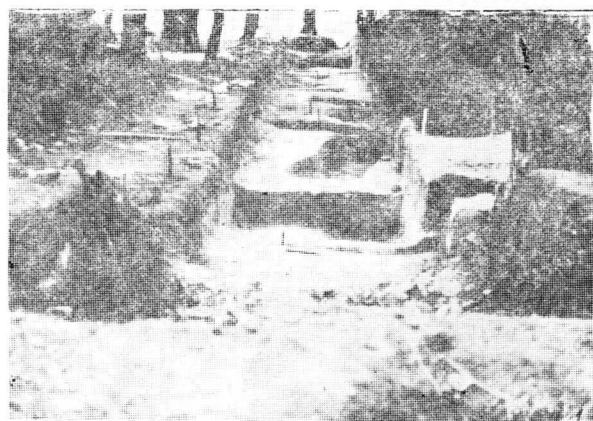


Fig. 1. Cladova, jud. Arad. 1 vedere generală a șanțului VII unde au fost găsite schelete și o groapă dacică; 2 mormîntul nr. 6, secționat de o groapă din secolul al XIII-lea; 3 mormîntul nr. 4.

¹ V. Boroneanț, Ziridava, 10, 1979, p. 139—158.

din cauză că în stratul acesta sînt săpate și gropile mormintelor din cimitirul secolelor XI—XII. Materialele găsite în anul acesta aduc date noi și extrem de interesante pentru paleoliticul de la Cladova și din țara noastră, prin faptul că în nivelul inferior, chiar pe stîncă, s-au găsit

a continua tradiția nivelului 1 și a se lega cultura cu materialele găsite de noi la Zăbrani, la aproximativ 5 km sud peste apa Mureșului⁷.

În carourile 11—12 s-au găsit mai multe fragmente ceramice de tip Baden-Coțofeni, fără a putea fi atribuite unui strat de cultură.

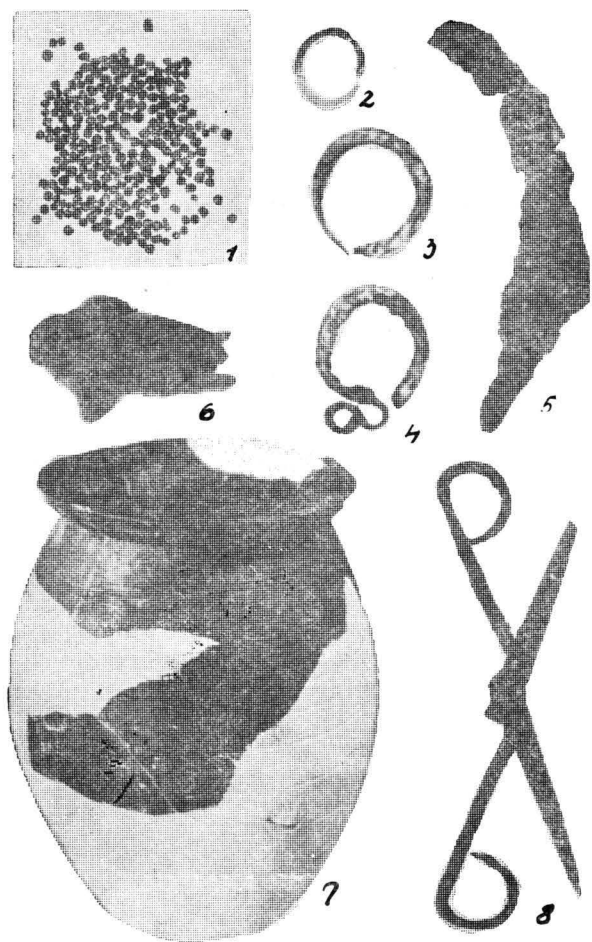


Fig. 2. Cladova, jud. Arad. 1 mărgele din mormintul nr. 2; 2 inel de sticlă din degetul scheletului din mormintul nr. 2; 3—4 inele de buclă găsite la schelete; 5 cuțitoaie de fier descoperită în groapa dacică; 6 figurină dacică; 7 olărie din secolul al XIII-lea găsită în groapa care secționa mormintul nr. 6; 8 foarfecă găsită în marea locuință săpată în stîncă.

virfuri de tip foliaceu (Blattspitzen) din cuarțit (fig. 3/1, 4, 6), de același tip cu cele găsite în Bulgaria la Samoilița², în Grecia la Kakinopilos³, la Zeleta⁴ în Ungaria și în unele localități din Cehoslovacia⁵, dar făcute din silex. La Iosășel, tot în județul Arad, dar pe malul Crișului, s-au găsit de asemenea, cîteva piese de acest tip, făcute din silex⁶. Cele din nivelul al doilea par

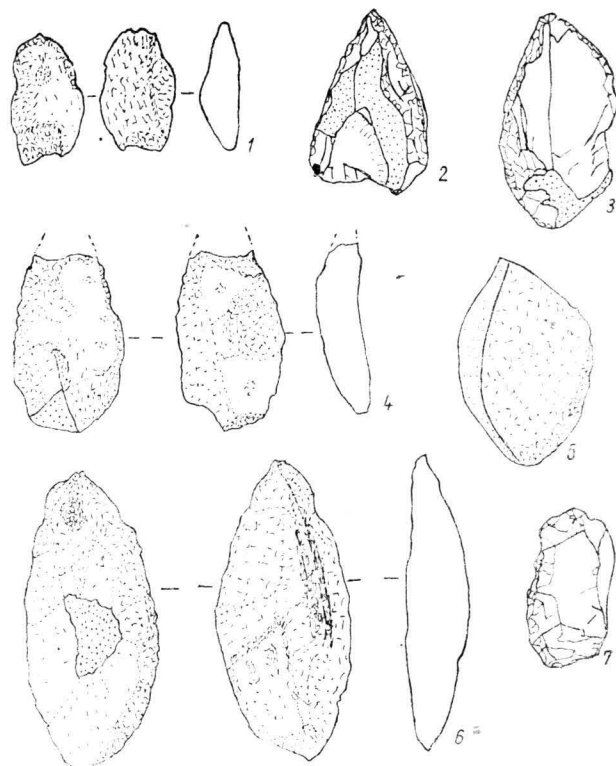


Fig. 3. Cladova, jud. Arad. 1, 4—6 unelte de cuarțit; 2—3, 7 unelte de silex aparținînd paleoliticului.

Și în anul acesta, s-au găsit numeroase fragmente ceramice din epoca hallstattiană, care nu pot fi atribuite, în această secțiune, unui strat de cultură. Se pune problema dacă nu cumva în această zonă terasarea a afectat stratul hallstattian, ca, de altfel, și pe cel Coțofeni, urmele de locuire găsite putînd să fi rămas acolo în gropi sau denivelări de teren. Pentru epoca dacică, în secțiunea VIII, s-a identificat un nivel subțire de locuire, iar în carourile 10—12 o groapă de 3,90 m lungime și 0,90 m lățime, adîncă de aproximativ 0,70 m, care a fost deranjată parțial de groapa unui mormînt și de o groapă din secolul al XIII-lea. În umplutura gropii dacice s-au găsit numeroase fragmente de vase de tipul

⁷ V. Boroneanț, Ziridava, 11, 1979, p. 109—116.

⁸ Tipul de cercei întîlniți în cimitir s-a mai descoperit în tezaurul de la Simbăteni (C. Stirbu, Cercetări numismatice, 2, 1979, p. 47), în cimitirul de la Vladimirescu — Arad din interiorul cetății de pămînt (M. Barbu, M. Zdroba, Ziridava, 10, 1978, p. 110—111) și într-un cimitir de la Cuvîn, Valea Dancului — toate în județul Arad — Analogie de epocă pentru așezare și cimitir avem în Ungaria la Tiszacsular-Bashalom (Iulia Kovalovski, *Telepulesolasok Tiszacsular-Bashalom*, Fontes Archeologici Hungariae, Budapesta, 1980) și la Peteni, jud. Covasna (Szekely Zoltan, Materiale Tulcea, 1980, p. 504—508).

² Paul Haesaerts, Svoboda Siracova, *Prace Archeologiczne*, 28, 1979, p. 35—63.

³ E. S. Higgs, S. I. Dakaris, R. W. Hey, *PPS*, 1965, 30, p. 191, 226, 228.

⁴ L. Vertes, *Folia Arch*, 9, 1957, p. 3—23.

⁵ K. Valoch, *Casopis Moravskeno Muzea*, 58, 1973, 5—76; M. Oliva, *Casopis Moravskeno Muzea*, 64, 1979, p. 45—78.

⁶ C. S. Nicolaescu-Plopșor în *Istoria României*, I, 1960, p. 18.

cătuilor, urnelor sau fructierelor, precum și un cuțit curb, de fier (fig. 2/5). Alături de această groapă, de a cărei funcționalitate nu putem să ne dăm încă seama, s-a dezvelit, în caseta VIII, o vatră de o formă aproximativ circulară, cu diametrul mediu de 0,30 m. Pe ea și în jur s-au găsit fragmente ceramice dacice. În caseta VI, în stratul dacic, s-a dezvelit un cuptor deteriorat, în construcția căruia s-a folosit piatră. În carourile 14—15 secțiunea prinde parțial o movilă de pământ de formă circulară, cu diametrul de 7,40 m, înaltă de 0,85 m, pe care noi o credem a fi un turn legat de fortificația de piatră. Cu

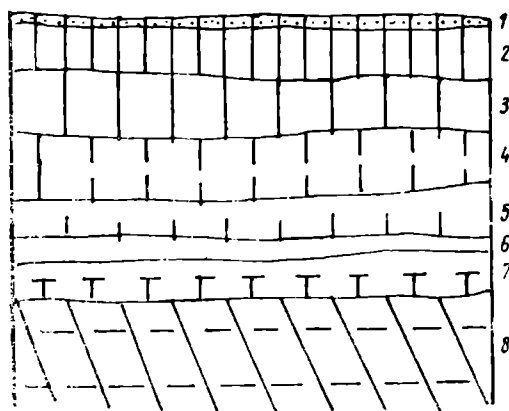


Fig. 4. Cladova, jud. Arad. Schiță de profil al șanțului VII, caroul 13; 1 strat brun-negricios, pe cale de formare; 2 strat negru spre brun de epocă feudală; 3 strat brun închis, din a doua epocă a fierului; 4 strat brun din prima epocă a fierului; 5 strat brun-deschis, fără spărturi de rocă — paleolitic III; 6 strat brun deschis cu spărturi de rocă, foarte tasat — paleolitic II; 7 strat brun cu picățele ruginii — paleolitic I; 8 stincă degradată — steril.

această ocazie s-a făcut observația că pe locul respectiv a existat o construcție, la a cărei fundație s-au folosit piatra și cărămida. Problema care se pune acum este aceea a datei când a fost construit zidul. Deocamdată a fost găsită doar temelia zidului, nu și partea sa superioară, în care piatra să se împletească cu cărămida. În dărămăturile care provin din această construcție se află numeroase fragmente de cărămidă, dintre care unele cert de factură romană. O cărămidă spartă poartă pe ea urma unei inscripții ștamplate, pe care se poate citi doar COH (cohors). Aceasta ar fi o primă dovadă în zona Mureșului inferior că în partea nordică a existat o fortificație în care a sălășuit poate o cohortă romană. Alături de cărămizi, s-au găsit și fragmente de țiglă romană. La suprafață se află un strat de cultură de epocă feudală, dar în care se întindesc și materiale din secolul al VI-lea.

Așa cum deja am arătat, în stratul loessoid s-au identificat și dezvelit mai multe morminte orientate creștinește, cu capul spre apus și picioarele spre răsărit. Gropile mormintelor sînt săpate pe dimensiunea scheletului (fig. 1/3). Unele perforează stratul de loess, avînd o adîncime între 0,60—0,90 m. Ele aparțin unor subiecți de toate vîrstele: copii, tineri, adulți și bătrîni.

Unele dintre morminte au inventar, constînd din inele de buclă, din bronz, inele din sticlă, mărgelile de sticlă și monede (fig. 2/2). Între acestea, cel mai bogat a fost mormîntul nr. 2, aparținînd unei copile în vîrstă de aproximativ 12 ani, care, pe degetul inelar al mîinii stîngi, purta un inel de sticlă verzuie (fig. 2/2), sub cap o pereche de inele de buclă din bronz (fig. 2/3, 4), pe piept și în jurul gîtului 285 de mărgelile de sticlă, întregi sau fragmentare (fig. 2/1), iar pe una din vertebrele lombare a fost găsită o monedă mică de argint din vremea lui Ștefan al II-lea al Ungariei (1116—1131).

Aceste morminte alcătuiesc cimitirul așezării din secolele XI—XIII (fig. 1/3). În apropiere credem că se afla și biserica. În mormîntul 4 s-a găsit o altă monedă din vremea lui Kalman (1095—1116). Aceste morminte sînt suprapuse de locuirea din secolul al XIII-lea. Momentul acesta de trecere de la așezarea din secolele XI—XII la cea din secolele XIII—XVI a fost bine surprins, datorită faptului că mormîntul nr. 6 din cimitir este tăiat, în zona cocsofemurală, de o groapă, pe fundul căreia s-a găsit o monedă de bronz cu urme de argint la suprafață, din aceeași vreme cu aceea descoperită în șanțul de apărare (1272—1290). Aceasta înseamnă că la sfîrșitul secolului al XII-lea sau la mijlocul secolului al XIII-lea, după datele pe care le avem pînă acum, a avut loc distrugerea cetății și, în consecință, uitarea cimitirului. Distrugerea a putut fi cauzată de năvălirea tătară sau poate de un eveniment necunoscut nouă, ceva mai înainte. Cert este că, la sfîrșitul secolului al XIII-lea și în secolul al XIV-lea, acest loc este ocupat de o puternică așezare medievală identificată pe cale arheologică și datată cu ajutorul monedelor. În anul 1980 s-au dezvelit parțial mai multe locuințe din această vreme, între care cea mai importantă este o locuință de mari dimensiuni, săpată în stîncă, a cărei întindere nu am putut-o determina prin săpăturile efectuate. Probabil, locuința a servit drept atelier de topit fier sau chiar fierărie, după cum atestă numărul mare de turlă de fier găsite în interiorul ei.

RAPPORT SUR LA CAMPAGNE DE FOUILLES ARCHÉOLOGIQUES EFFECTUÉES A CLADOVA DÉP. D'ARAD

RÉSUMÉ

Les fouilles effectuées en 1980 à Cladova ont précisé que le paléolithique de cette station se rattache à une faciès utilisant des pointes foliacées en quartzite. Par la même occasion on a dégagé des fragments céramiques de type Colofeni et Kostolac, remontant à la période de transition vers l'âge du bronze. A ces restes, succédaient des vestiges du premier âge du fer, de l'époque dacique et daco-romaine. Notons encore la présence dans cette station de quelques fragments de tuiles et de briques romaines portant la marque d'une cohorte. Enfin, on a récupéré sur les lieux des fragments de poterie datés des VI^e—VIII^e siècles. D'une époque ultérieure, X^e—XII^e siècles, s'avère en outre la nécropole mise au jour par les fouilles. A retenir parmi les ob-

jets composant le mobilier funéraire de ses tombes des bagues en verroterie, des anneaux de tempe en bronze, des perles de verre et quelques monnaies de Kalman (1095–1116) et d'Etienne II (1116–1131). Fort probablement, les Tatares détruisirent cette agglomération qui, après une brève période d'abandon, sera repeuplée, la nécropole y compris, comme l'attestent les monnaies de Vladislav IV (1272–1290).

EXPLICATIONS DES FIGURES

Fig. 1. Cladova, dép. d'Arad. 1 vue générale de la tranchée VII où ont été trouvés des squelettes et une fosse dacique; 2 tombe n° 6, sectionnée par une fosse du XIII^e siècle; 3 tombe n° 4.

Fig. 2. Cladova, dép. d'Arad. 1 perles de la tombe n° 2; 2 bague en verroterie passée au doigt du squelette de la tombe

n° 2; 3–4 anneaux de tempe trouvés sur les squelettes; 5 serpe de fer livrée par la fosse dacique; 6 figurine dacique; 7 poterie du XIII^e siècle trouvée dans la fosse sectionnant la tombe n° 6; 8 ciseau trouvé dans la grande habitation creusée dans le rocher.

Fig. 3. Cladova, dép. d'Arad. 1, 4–6 outils en quartzite; 2–3, 7 en silex appartenant au paléolithique.

Fig. 4. Cladova, dép. d'Arad. Ebauche de profil de la tranchée VII careau 13: 1 couche d'un brun-noirâtre, en train de se former; 2 couche d'un noir tirant sur le brun d'époque féodale; 3 couche d'un brun foncé, du second âge du fer; 4 couche brune du premier âge du fer; 5 couche d'un brun clair, sans éclats de roche — paléolithique III; 6 couche d'un brun clair avec des éclats de roche, très tassée — paléolithique II; 7 couche brune mouchetée de roux — paléolithique I; 8 roche altérée — stérile.